



CLIMAPESCA

Nota Informativa # 8
19/10/2014

I. NOTICIAS

Del 14 al 16 de octubre del corriente año se celebró en la ciudad de Manta, Ecuador, la Primera Reunión Técnica sobre el Dorado, bajo la dirección de la Comisión Interamericana del Atún Tropical y el Patrocinio de la WWF.

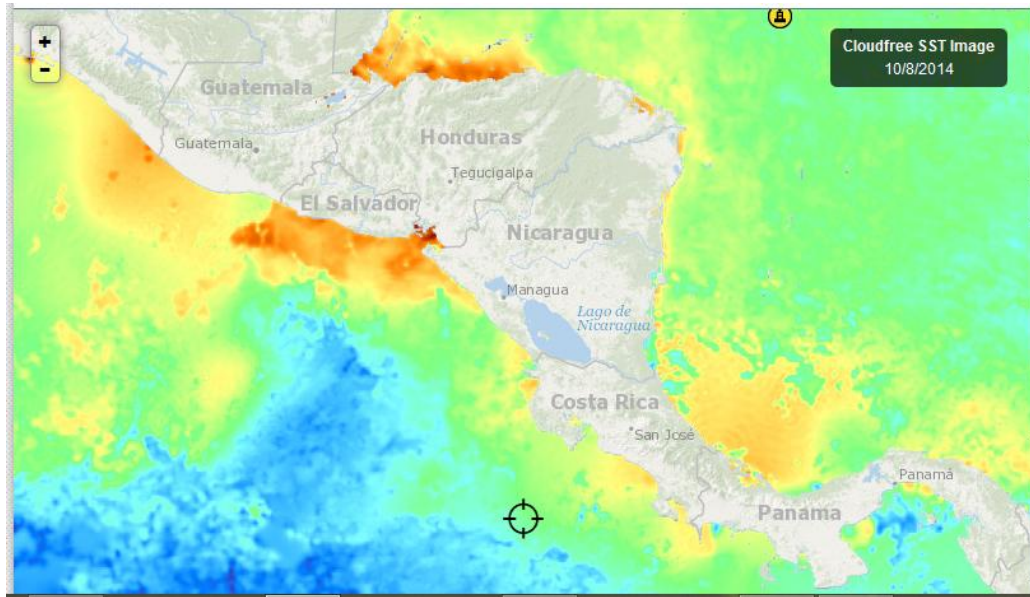
El objetivo de la reunión fue Revisar los conocimientos actuales e identificación de fuentes de datos disponibles para el dorado en el Océano Pacífico Oriental.

En el marco de ese encuentro se abordaron temas como poblaciones, genética, reproducción, alimentación, distribución y respuesta a los fenómenos ambientales (climáticos); se discutió por ejemplo los impactos de la temperatura superficial del mar, los niveles de oxígeno disuelto, salinidad y la lluvia. Como recordarán en anteriores Notas informativas del CLIMAPESCA (OSPESCA) se ha hecho referencia al dorado y los parámetros climáticos. Los asistentes a la reunión acordaron que el tema ambiente-dorado será prioritario en los próximos trabajos que se realicen.

El dorado (*Coryphaena hippurus*), alcanza una edad de 3 años; es altamente fecundo, puede desovar de 300,000 a un millón de huevos en cada ovoposición, puede tener de 3 a 5 ovoposiciones al año, es de rápido crecimiento; al año de vida ya alcanza un metro ó más de longitud (hay tendencias en el mundo para cultivarlo). Con respecto a la talla de primera madurez diferentes países han estimado diferentes longitudes de primera madurez, el rango está entre 60 y 80 cm, de longitud total o furcal

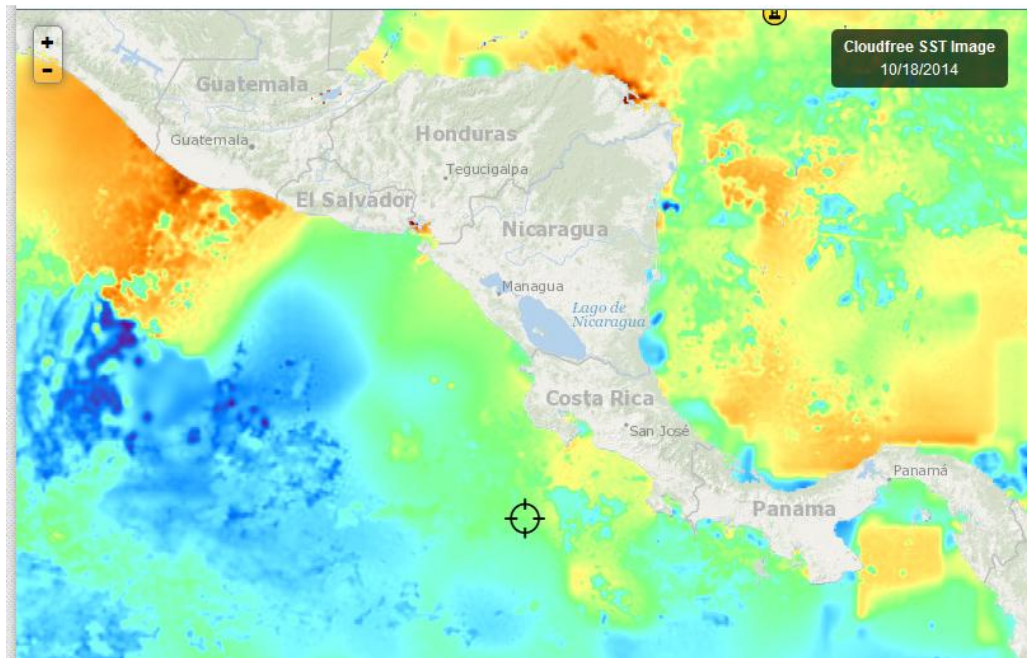
II. ESTADO DE SITUACIÓN ACTUALIZADO AL 19 DE OCTUBRE DE 2014

La imagen de temperatura superficial del mar del 8/10/2014, muestra una reactivación de las áreas de aguas cálidas, con mayor intensidad en el pacífico centroamericano, que probablemente tenga efecto directo en el diferencial de temperatura con el Caribe, de mantenerse la diferencia, podría favorecer el aparecimiento de disturbios climáticos, particularmente en el Pacífico. También es notable la reactivación de las aguas cálidas del Golfo de Honduras.



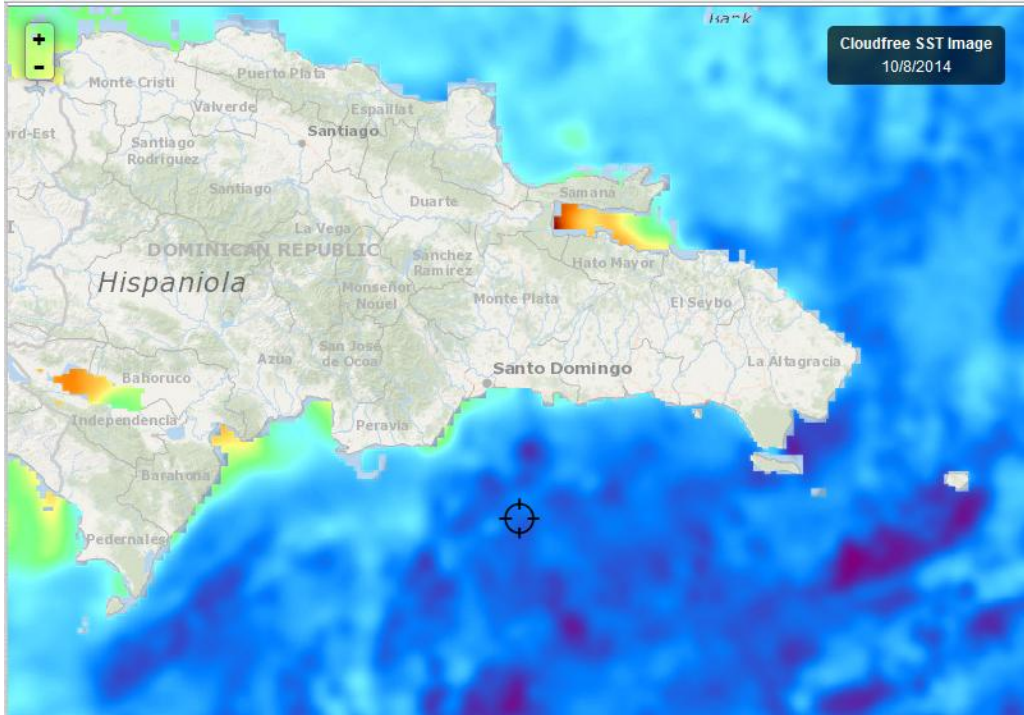
Fuente: FISHTRACK

La imagen del 18/10/2014, muestra un panorama mixto, que pareciera ser una evolución de las condiciones observadas hace 10 días. En ambos litorales centroamericanos se observan incrementos de temperatura



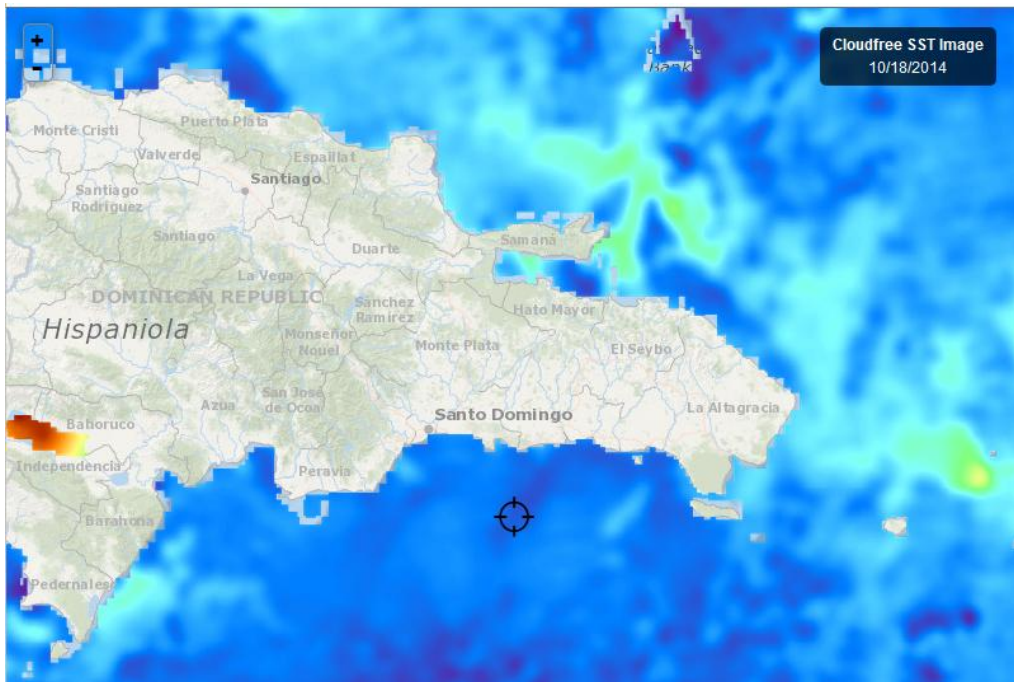
Fuente: FISHTRACK

En la imagen del 08/10/2014 del litoral de República dominicana se observaron aguas con temperaturas con tendencia a bajo lo normal.



Fuente: FISHTRACK

Las temperaturas superficiales al 18/10/2014 de las aguas alrededor de República Dominicana, han mantenido la misma condición que hace 10 días es decir aguas con temperaturas superficiales normales o con tendencia a bajo lo normal.

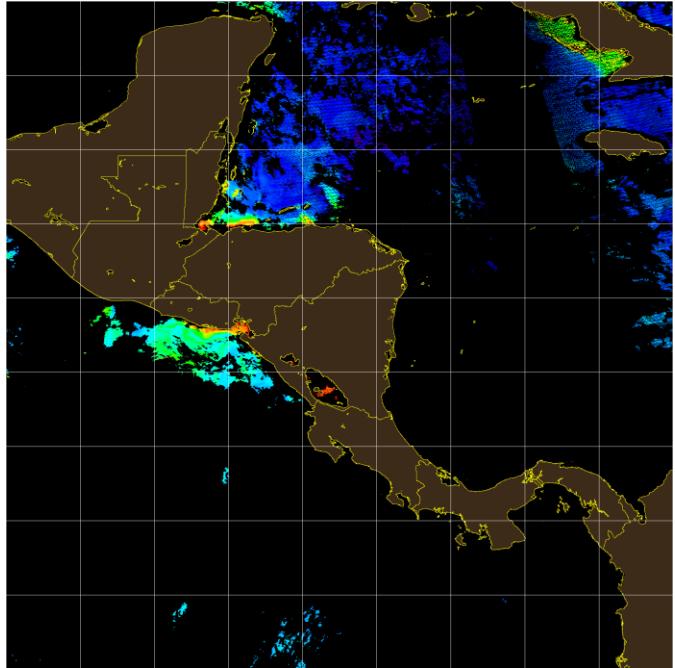


FISHTRACK

Fuente:

Clorofila

Del 8 al 19 de octubre/2014 la región centroamericana ha estado sometida a la influencia de la Zona de Convergencia Intertropical (ZCIT) que ha generado inestabilidad en las condiciones del clima y abundante nubosidad, lo que no ha permitido la toma de información de la clorofila presente en el mar que bañan ambos litorales. Apenas el 14 de octubre se publicó la imagen anexa que muestra una presencia fuerte de clorofila en el Golfo de Fonseca, hasta alcanzar la bocana de Bahía de Jiquilisco (color rojo) en el litoral pacífico de El Salvador; También en el Golfo de Honduras (Caribe¹), aparece una señal que indica la presencia de clorofila.



Imágenes de días previos y días posteriores muestran fracciones de litoral pero se puede identificar esa señal de clorofila como estable en los mismos lugares, condición que inducen a pensar que la producción pesquera se verá favorecida.

Estudios previos indican que si la clorofila se mantiene por varios días (al menos 5 días) a niveles altos en un área del mar, se observa una respuesta de las especies de peces reactivando las redes alimenticias

Meteorología

- El Salvador

El día 19/10/2014, la Gerencia de Comunicaciones del MARN de El Salvador envió el **Informe Especial Meteorológico No.17.**

“Para el lunes 20 de octubre: se continuará con la influencia de las circulaciones ciclónicas asociadas a la Zona de Convergencia Intertropical ubicada frente a las costas de Centroamérica permitiendo el ingreso de humedad desde el Pacífico hacia El Salvador. Para las primeras horas de la mañana, al mediodía, tarde y noche se tendrán lluvias y tormentas dispersas y de moderadas a fuertes con énfasis del centro al oriente del país. Para el martes 21 de octubre: continua sobre El Salvador la influencia de circulaciones ciclónicas asociadas a la Zona de Convergencia Intertropical que se muestra muy activa frente a las costas de Centroamérica permitiendo el ingreso de humedad desde el Pacífico. Para horas cercanas al mediodía, tarde y primeras horas de la noche se tendrán lluvias y tormentas dispersas y de moderadas a fuertes en la cordillera volcánica y franja costera con énfasis del centro al oriente del país”.

- Guatemala

¹ Fuente: <https://servir.s3.amazonaws.com/list.html>

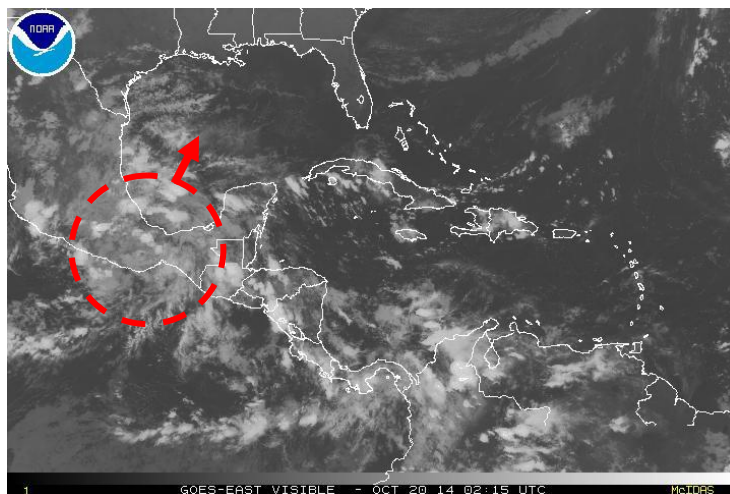
Por su parte INSIVUMEH de Guatemala emitió los siguientes BOLETINES METEOROLÓGICOS ESPECIALES 40-2014, 19 de octubre de 2014, 11:00 horas, y el 41-2014 Emisión: 19 de octubre de 2014, 21:00 horas

El servicio meteorológico de INSIVUMEH informa que continúan condiciones inestables en el Territorio Nacional, asociado al desplazamiento lento de sistemas de baja presión en el Pacífico de Guatemala, acercamiento de la Zona de Convergencia Intertropical e Inestabilidad en el Golfo de México.

De acuerdo a los análisis realizados los nublados parciales a totales, lloviznas y/o lluvias acompañadas de actividad eléctrica en horas de la tarde y noche persistirán para los próximos días sin descartar que estas puedan incrementar a partir del día lunes.

Los mayores acumulados de lluvia pueden presentarse de regiones del Sur al Centro del país.

Así mismo se monitorea un área de Baja Presión sobre el territorio mexicano la cual, de seguir su trayectoria a aguas del Golfo de México, podría intensificarse durante los siguientes días favoreciendo la inestabilidad y las lluvias en nuestro país.



III. IMPACTOS SOBRE LA PESCA

Pesca

La persistencia de la lluvia en los días previos a la emisión de esta nota informativa, ha generado condiciones favorables para los peces, se han generado nutrientes, algas y redes alimenticias. Por esa vía las capturas deberían estar mejorando; sin embargo, surgen amenazas que deben ser tomados en cuenta. En la pesca, por ejemplo, el arrastre de ramas, troncos, palos entre otros objetos que se depositan en el lecho marino pueden causar problemas a las redes de los pescadores. Surgen los famosos “trabaderos” como les llaman popularmente, que no solo dañan sus redes sino que las secciones de red que quedan atrapadas siguen pescando, “pesca fantasma”, sin que nadie aproveche esas capturas.

Hay otra condición que los pescadores pueden resentir. Cuando las condiciones meteorológicas son inestables rápidamente pueden pasar de una situación de relativa calma a condiciones que ponen en riesgo la navegación y la vida de los tripulantes de embarcaciones pesqueras, además pueden existir alertas de mal tiempo que limitan la operación de los pescadores.

Es importante que los pescadores antes de entrar a faenar lleven sus chalecos salvavidas y los usen, no deben olvidar lámparas, baterías de repuesto, espejo (para hacer señales), un buen medio de comunicación (celular con suficiente carga y “saldo”, radio), botiquín entre otros. Además es importante estar atento a los boletines que los servicios meteorológicos emiten diariamente.

Acuicultura

Los estanques camaroneros, en esta época se encuentran a muy pocas semanas de la cosechas, es decir tienen camarones donde ya han invertido en alimento y otros insumos. Las condiciones del clima son inestables, los acuicultores deben tener diseñados sus planes de contingencia para hacer frente a las emergencias.

Con seguridad los acuicultores están pasando dificultades para llegar a sus estanques, la cantidad de agua que ha caído en los últimos días daña las vías de acceso; sin embargo la inyección de agua de lluvia a los cultivos favorece el crecimiento de algunas especies.

Al igual que en el caso de los pescadores, se sugiere mantener contacto con los servicios meteorológicos nacionales

IV. INVITACIÓN

Se requiere información actualizada del impacto de las lluvias sucedidas en este período 9-19/10/2014 a la pesca continental, así como a la acuicultura en jaulas.