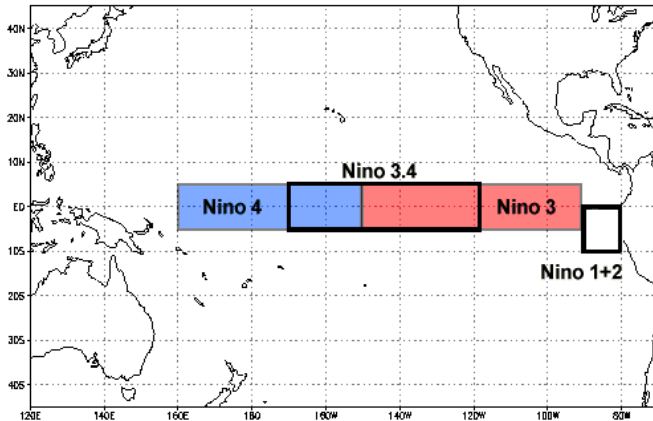




CLIMAPESCA

Nota Informativa Año 2 N° 3
25/01/2015



I. ¿REGRESA EL NIÑO?

En el Foro del Clima de noviembre/2014 (CRRH-PRESANCA/SICA), los meteorólogos de la región mostraron su preocupación por las posibilidades que El Niño, se manifestara en el 2015.

En 2014, el Fenómeno de El Niño no fue declarado oficialmente por los organismos internacionales relacionados con el tema. La razón fue que las anomalías de

temperatura de las aguas del Pacífico Ecuatorial en la región Niño 3.4 nunca superaron el umbral de $+0.5^{\circ}\text{C}$, en 3 de 5 meses consecutivos, índice necesario para considerarlo "NIÑO".

Aún sin una declaratoria oficial, la presencia de un Pacífico ecuatorial cálido causó en Centroamérica una canícula prolongada desde finales de junio hasta agosto/2014 cuyas consecuencias se manifestaron en pérdidas de cosechas y consecuentemente en pérdidas económicas.

En el caso de la pesca, la migración de las especies de importancia comercial, trajo consecuencias económicas para los pescadores y para resto de personas asociadas a su aprovechamiento. De igual manera en la acuicultura el estrés generado por las altas temperaturas en los estanques camaroneros, exacerbaron patologías que causaron importantes pérdidas económicas.

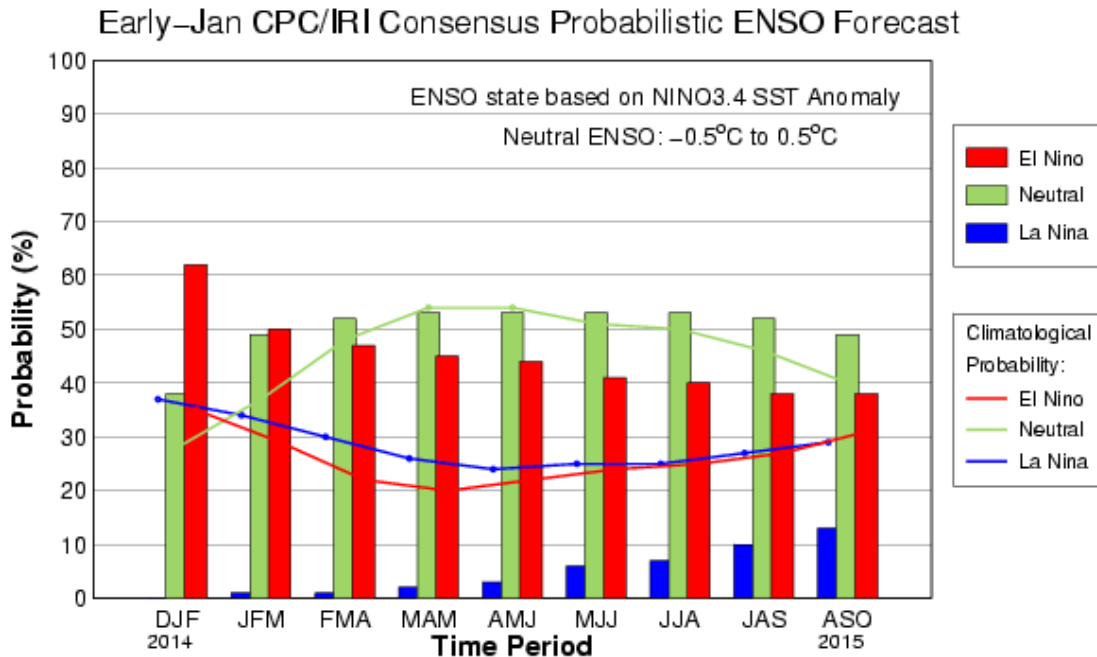
La experiencia del año 2014 debe servir para no colocar nuestra preocupación en el hecho de si hay una declaratoria oficial de NIÑO, lo mejor sería la preparación de planes de contingencia (Quién hace qué y cómo ante una eventualidad), que serán útiles independientemente del año en que se presenten los efectos del fenómeno. El tema debería trabajarse de manera conjunta entre meteorólogos, oceanógrafos, biólogos, ingenieros, entre otros; instancias de protección civil, Ministerios de Agricultura, Ministerios de Ambiente y seguramente Ministerios de Economía, entre otros.

Sin embargo, es importante examinar la situación actual y las tendencias. De acuerdo a la NOAA¹ la anomalía de temperatura superficial del mar en la región Niño 3.4 fue para noviembre/2014 de 0.85°C (o sea que la temperatura del agua superficial del mar en la zona de referencia estuvo 0.85°C por encima de lo normal), y en diciembre 0.78°C , aun no se cuenta

¹ <http://www.ncdc.noaa.gov/teleconnections/enso/indicators/sst.php>

con la lectura oficial de enero/2015, pero datos preliminares inducen a pensar que el agua de la región Niño 3.4 se mantienen arriba de la anomalía de 0.5°C.

La misma agencia (NOAA) emitió un comunicado el 8 de enero/2015 que en sus partes medulares establece: “Existe aproximadamente entre 50-60% de probabilidad de presencia de condiciones de El Niño durante los próximos dos meses de 2015, para luego pasar a condiciones neutras”. Más adelante agrega: “Suponiendo que El Niño se desarrolle completamente, el consenso de los pronosticadores favorece un evento débil que culmina a principios de la primavera del Hemisferio Norte (Marzo/2015). En resumen, hay un 50 - 60 % aproximadamente de condiciones de El Niño durante los próximos dos meses²”.



Notas: DJF= Diciembre/2014; Enero 2015; Febrero 2015.
Fuente: ³

Por su parte, los meteorólogos regionales, han expresado su preocupación porque si el Pacífico Ecuatorial se mantuviese cálido hay riesgo de la reducción de precipitaciones al inicio del período lluvioso o en junio como el 2014; si se diese esta condición, las consecuencias se medirán en millones de dólares en pérdidas. Evidentemente además de la región Niño 3.4 existen otros elementos que deben examinarse, pero este índice tiene su peso.

El Foro del Clima (CRRH/PRESANCA) que se desarrollará en abril/2015 con seguridad dará una visión mucho más acertada de lo que se pueda afirmar en este momento. Deberíamos informarnos continuamente del avance del fenómeno.

La Dra. Amy Ángel de la Fundación Salvadoreña para el Desarrollo Económico Social (FUSADES) recientemente expresó: “Un Niño en los próximos dos meses no tiene mayor impacto porque tradicionalmente no llueve en nuestro país, pero en mayo o junio/2015 el ciclo agrícola se vería afectado, de ahí la importancia de los planes de contingencia”.

² http://www.cpc.ncep.noaa.gov/products/analysis_monitoring/enso_advisory/

³ http://iri.columbia.edu/our-expertise/climate/forecasts/enso/current/?enso_tab=enso-cpc_plume

II. SITUACIÓN ACTUALIZADA AL 25 DE ENERO DE 2015

La imagen del 16/01/ 2015 (Fig1) presentó la siguiente distribución de temperaturas superficiales.

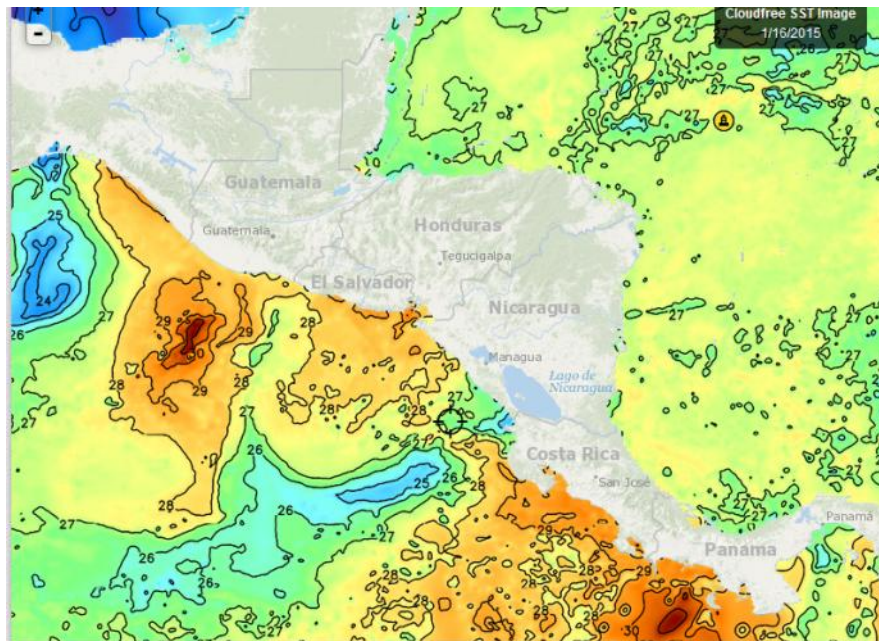


Fig.1. Fuente FISHTRACK

La imagen del 23/01/2015 (Fig.2), muestra un debilitamiento de la surgencia de Tehuantepec más acentuado que en Papagayo y Panamá; sin embargo este proceso puede reactivarse dependiendo de condiciones atmosférica y oceanográficas. En la piscina de aguas cálidas entre El salvador y Guatemala se observan temperaturas de 28 y 29°C.

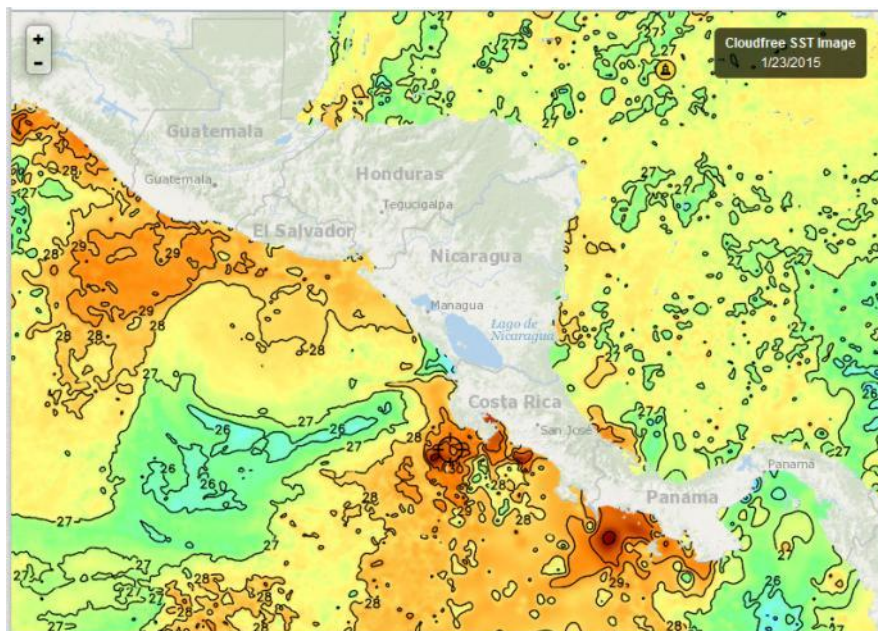
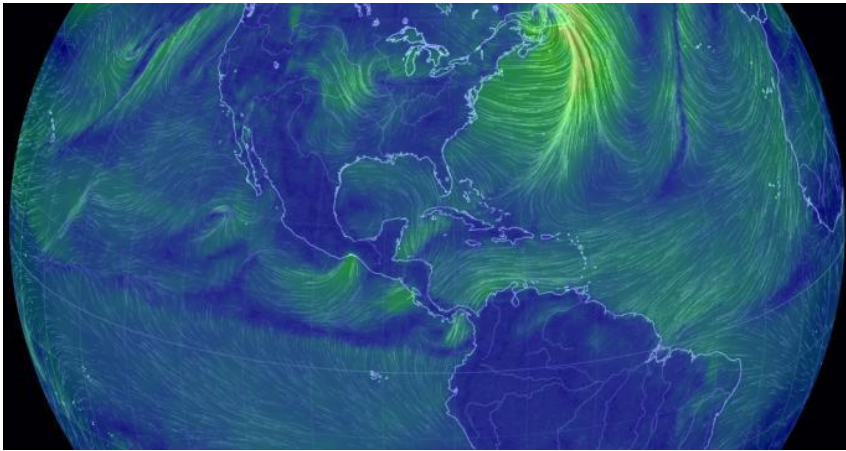


Fig. 2. Fuente FISHTRACK



Sistemas de Vientos dominantes en la región y que estimulan la formación de surgencias (Fig. 3)

Fig. 3. Fuente earth; MARN El Salvador⁴.

La imagen de las aguas superficiales que bañan República Dominicana correspondiente al 16/01/2015 (Fig. 4), mostraron en general temperaturas alrededor de 27°C e inferiores.

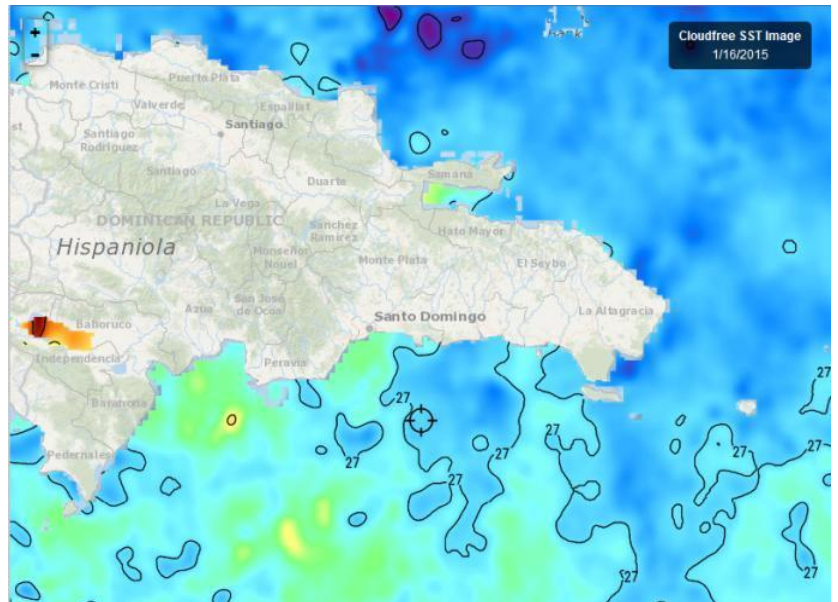
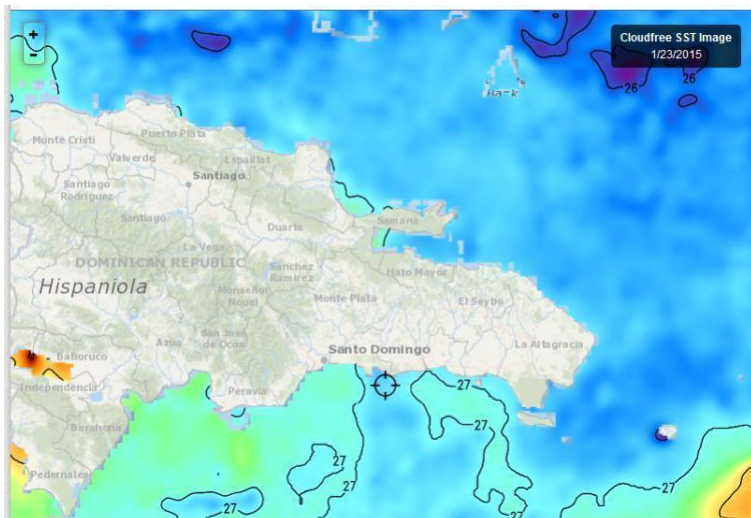


Fig. 4 Fuente FISHTRACK

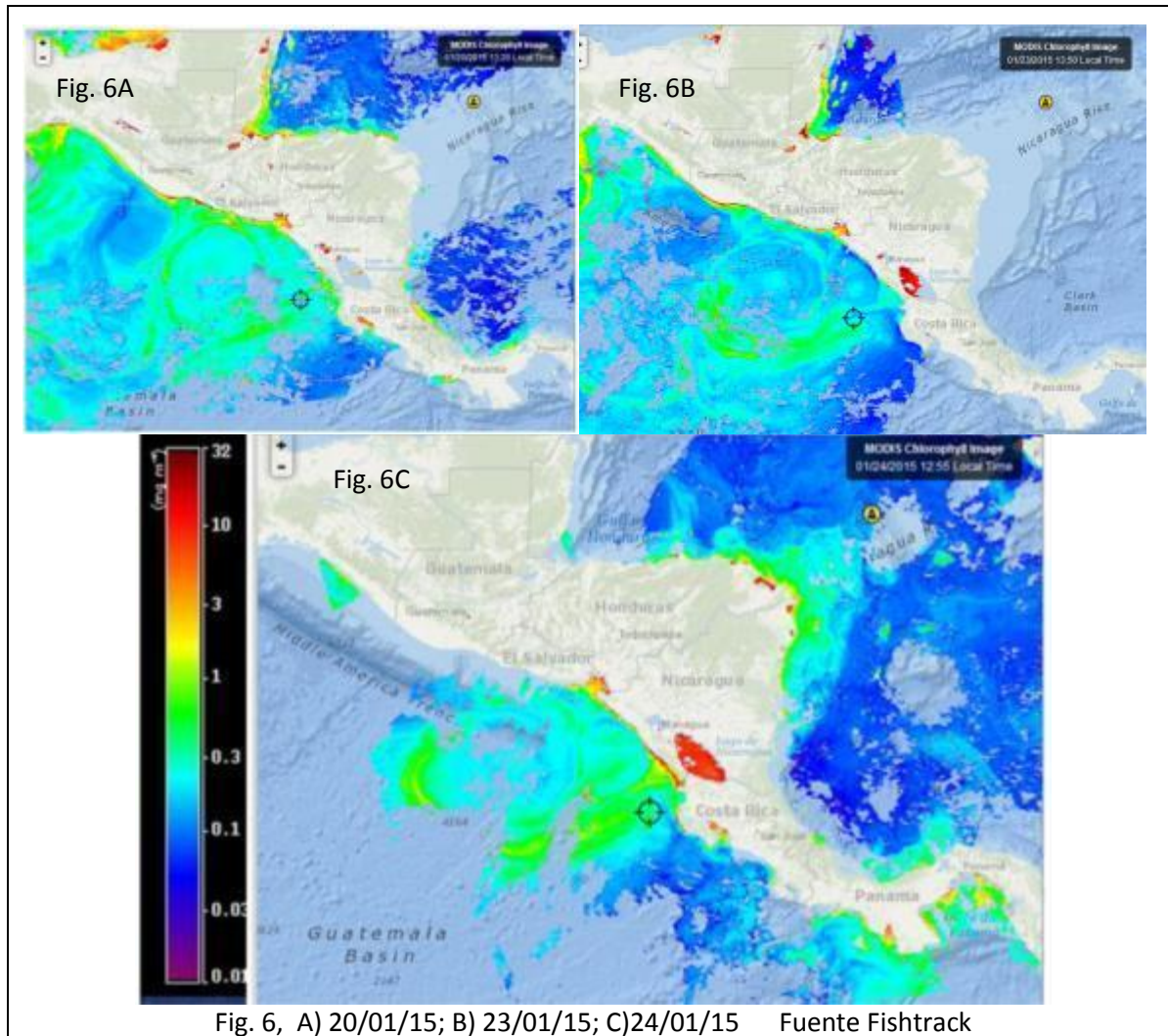


El 16/01/2015, (Fig.5), mantiene las temperaturas alrededor de los 27°C. no hay grandes variaciones

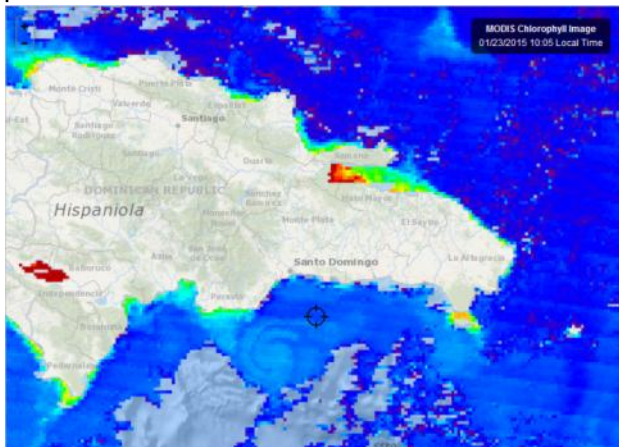
Fig. 5 Fuente FISHTRACK

⁴ www.marn.gob.sv

Clorofila



Se presentan las imágenes de los días 20, 23 y 24 de enero/2015 (Fig. 6), para tener una idea completa de las condiciones de clorofila en la Región Centroamericana. Como se observa las surgencias han provocado una proliferación importante de algas que son las que generan las coloraciones verdes y rojas (por los filtros utilizados, para las tomas) en las imágenes. En gran medida esta presencia tiene importancia crucial en las poblaciones de peces de las zonas próximas.



En República Dominicana, los sitios con mayores lecturas de clorofila continúan siendo básicamente los mismos de la semana anterior Bahía de Samaná, San Fernando de Montecristi y Lago Enriquillo, a los cual se ha agregado la zona de parque Nacional del Este e Isla Zamoá (Fig. 7).

Fig.7. Fuente FISHTRACK

Meteorología

- Costa Rica⁵**

Región	Lunes 26 enero.	Martes 27 enero.	Miércoles 28 enero.	jueves 29 enero.	Viernes 30 enero
Pacífico Norte	Pocas nubes y ventoso	am: soleado y ventoso, lloviznas ocasionales en las montañas. pm: poco nublado ventoso.	am: soleado a poco nublado y ventoso. Lloviznas en las montañas. pm: poco nublado y ventoso.	am: Nubosidad parcial. pm: Nubosidad parcial y ventoso	Soleado y ventoso
Pacífico Central	Parcialmente nublado. Ventoso en las montañas	am: poco nublado. pm: parcialmente nublado	am: soleado. pm: parcialmente nublado y ventoso en las partes altas	am: Nubosidad parcial. pm: Nubosidad parcial y ventoso	Parcialmente nublado
Pacífico Sur	Parcialmente nublado. Ventoso en las montañas	am: parcialmente nublado. pm: parcialmente nublado a nublado	am: soleado. pm: parcialmente nublado y ventoso en las montañas del norte de la región.	am: Nubosidad parcial. pm: Nubosidad parcial y ventoso	Parcialmente nublado
Caribe Norte	De parcialmente nublado a nublado. Ventoso en las montañas.	am: nublado con lluvias. pm: parcialmente nublado a nublado con lluvias	am: nublado con lluvias. pm: nublado con lluvias	am: Nubosidad parcial con posibles lluvias. pm: Nubosidad parcial	Nubosidad variando de parcial a total
Caribe Sur.	Parcialmente nublado. Ventoso en las montaña	am: nublado con lluvias. pm: parcialmente nublado a nublado con lluvias	am: nublado con lluvias. pm: nublado con lluvias	am: Nubosidad parcial con posibles lluvias. pm: Nubosidad parcial	Nubosidad variando de parcial a tota

- El Salvador**

La gerencia de Comunicaciones del MARN, ha emitido el Informe Especial Meteorológico No.4 - 25/01/2015 14:34

Vientos Nortes y Baja de temperatura para este fin de semana

El Frente Frío se desplaza por el Norte de Bermudas hasta Cabo Gracias a Dios, Honduras con tendencia a dispersarse, y el sistema de Alta Presión de 1026 milibares que lo impulsa, se ubicará sobre Texas, Estados Unidos, y seguirá orientando su influencia hacia El Salvador, manteniendo los "Vientos Nortes" sobre el territorio débiles a moderados ocasionalmente fuertes, estos últimos para el lunes 26. Las temperaturas en horas nocturnas estarán disminuidas, sobre el territorio nacional.

Pronóstico

Para lo que resta de este día domingo 25 de enero de 2015: continúan los "Vientos Nortes" de ligeros a moderados con velocidades promedio entre los 12 a 22 kilómetros por hora y ráfagas ocasionales de 25 a 35 kilómetros por hora. La de Alta presión continuará influenciando a Guatemala, Honduras y El Salvador y el Frente Frío se estará moviendo por el Mar Caribe. Para lunes 26 de enero de 2015: los "Vientos Nortes" se verán incrementados por reforzamiento de Alta Presión, que se ubica sobre Texas, Estados Unidos hasta Tampico; México. Manteniendo sobre El Salvador "Vientos Nortes" moderados ocasionalmente fuertes, con velocidades promedio entre los 20 a 30 kilómetros por hora y ráfagas ocasionales de 40 a 50 kilómetros por hora. Para este día el Frente Frío se habrá dispersado en el Mar Caribe. Para martes 27 de enero de 2015: los "Vientos Nortes" disminuyen gradualmente sobre el territorio salvadoreño por debilitamiento del sistema de Alta Presión que se ubica sobre Texas y México. La velocidad promedio de los "Vientos Nortes" será de 12 a 22 Kilómetros por hora. El viento mar afuera estará del noreste con velocidades entre los 30 a 40 kilómetros por hora. La temperatura ambiental por la noche y madrugada en zonas altas y montañosas de 6°C a 10 °C, mientras que en valles interiores entre 15°C y 16 °C.

Recomendación

⁵ http://www.imn.ac.cr/IMN/MainAdmin.aspx?__EVENTTARGET=PronosticoExtendido

Se recomienda evitar todo tipo de quema debido a la velocidad del viento, esto podría ocasionar que el fuego se propague rápidamente. A la población en general, mantenerse informada sobre el pronóstico meteorológico que emite esta institución para tomar las medidas preventivas adecuadas. A la navegación marítima, pesca artesanal y deportiva, evaluar las condiciones atmosféricas y oceanográficas. Se solicita atender las recomendaciones de la Dirección General de Protección Civil.

- **Guatemala**

Para el fin de semana se esperan vientos nortes que podrían alcanzar velocidades de 40 a 50 km/h en la ciudad capital, estos podrían incrementarse para martes y miércoles⁶.

- **Honduras**



Boletín Meteorológico Enero 2015, DIRECCIÓN GENERAL DE AERONÁUTICA CIVIL

Frente Frío/masa de aire frío

El Servicio Meteorológico Nacional de Honduras informa a la población hondureña en general, sobre la llegada de un nuevo frente frío desplazándose rápidamente sobre el litoral Caribe hondureño a partir de este día sábado en horas del mediodía, este sistema frontal viene acompañado de una masa de aire frío y se espera que estará afectando el país por lo menos de 3 a 5 días a partir del día sábado especialmente los departamentos costeros, generando cambios bruscos en las condiciones meteorológicas en la mayoría de las regiones del territorio nacional.

Entre estos cambios incluyen incremento en la nubosidad, lluvias, lloviznas y chubascos, con posible actividad eléctrica a la llegada directa del frente frío al área del Caribe, velocidad del viento ocasional rachado y frío del norte, descenso gradual de la temperatura ambiente, aumento de la presión atmosférica, incremento del oleaje en el Caribe hondureño, los cambios de factores atmosféricos se detallan en la tabla adjunta; en la que se destacan los valores máximos de precipitaciones y descenso de la temperatura ambiente.

Región	Precipitación Estimada (mm)			Velocidad Viento (km/h)			Temperatura(Max/Min) °C			Sensación térmica (°C)		
	S	D	L	S	D	L	S	D	L	S	D	L
Islas de la Bahía	20 a 30 Max: 40 a 50	40 a 50 Max: 60 a 70	30 a 40 Max: 50	20-30	30-40	15-20	26/24	23/22	23/21	23/21	20/19	20/18
Litoral Caribe	30 a 40 Max: 50 a 70	60 a 70 Max: 80 a 100	50 a 70 Max: 80 a 100	15-20	30-40	15-20	26/24	22/21	21/20	23/21	19/18	18/17
Occidental	15 a 20	20 a 25	15 a 20	10-15	20-25	10-15	20/14	19/12	19/12	18/11	16/09	15/09
Yoro	20 a 30 Max: 40	25 a 35 Max: 45	25 a 35 Max: 45	15-20	30-40	35-40	25/18	22/16	22/16	22/15	19/13	19/13
Valle de Sula	40 a 50 Max: 60 a 70	70 a 90 Max: 100 a 120	50 a 70 Max: 80 a 100	20-25	30-40	30-40	25/24	20/18	20/18	23/21	18/15	17/15
Central	15 a 20	15 a 20	15 a 20	20-30	20-30	40-50	26/20	21/17	21/15	20/14	18/10	19/09
Oriental	1 a 5	4 a 8	1 a 5	15-20	30-40	15-30	26/18	23/18	22/16	23/15	20-15	20/13
Sur	0	0	0	20-30	40-45	20-30	36/26	34/24	34/24	32/22	31/22	32/22
Distrito Central	1 a 3	1 a 5	1 a 5	15-20	35-45	25-35	25/18	21/15	21/15	22/15	18/12	18/12
Oleaje	SABADO			DOMINGO			LUNES					
Litoral Caribe	2 a 4 pies			5 a 6 pies Max: 7			3 a 5 pies Max: 6					
G. de Fonseca	3 a 5 pies			3 a 5 pies			3 a 5 pies					

⁶ Comunicación personal C. G.

Se recomienda a la población en general, atender correctamente las instrucciones que en torno a este evento meteorológico emitan los comités de emergencias locales y Municipales. Nota: cualquier cambio atmosférico que se genere antes del ingreso de este fenómeno se hará saber por este mismo medio. Recuerde que esto son estimaciones de datos meteorológicos. Actualización y prolongación de este boletín se efectuara el día lunes 26/01/15 si es necesario.

Nicaragua:



INITER⁷: PRONÓSTICO DEL TIEMPO NACIONAL

Válido desde las 06:00 pm del domingo 25 hasta las 06:00 am del lunes 26 de enero de 2015.

LITORAL DEL CARIBE:

Parcialmente nublado. Lluvias ligeras. Visibilidad reducida ocasionalmente a 3 millas. Viento del Norte/Noreste con 10 a 15 nudos. Olas con altura entre 1.00 y 2.0 metros. Temperaturas mínimas: 23/25°C.

LITORAL DEL PACIFICO:

Poca nubosidad. Visibilidad ilimitada. Viento del Noreste/Este con 10 a 20 nudos. Olas con altura entre 1.50 y 2.00 metros. Temperaturas mínimas: 22/24°C.

LAGOS:

Poca nubosidad. Visibilidad ilimitada. Viento del Noreste/Este con 10 a 15 nudos. Olas con altura entre 0.50 y 1.00 metro. Temperaturas mínimas: 22/24°C.

III. IMPACTOS SOBRE LA PESCA Y LA ACUICULTURA

En el torneo de pesca deportiva realizado en “Los Sueños Resort and Marina” de Costa Rica que inició el día 23/01/2015, al 24/01/2015 capturaron un total de 2,154 picudos (billfish) de los cuales 2,130 fueron Peces Vela y 24 Marlins⁸.

En Guatemala la Página de Guatemalan Billfishing Adventures⁹ reporta buenas capturas de Pez vela en la semana anterior.

Es muy probable que los éxitos en la pesca de picudos (Billfish) en Guatemala y Costa Rica estén directamente relacionados con la productividad generada por las surgencias; en el reporte de la semana anterior se indicaba que un pescador deportivo señalaba como un sitio de pesca, el área donde la cantidad de clorofila se reportaba como alta.

La presencia de grandes pelágicos en la costa centroamericana cuyos hábitos son carnívoros llama a pensar que hay alimentación suficiente para atraerlos, es decir están presentes en cantidades importantes los eslabones iniciales de la cadena alimenticia como las sardinas.

En El Salvador ha tomado importancia la compra de diferentes tipos de pescados producidos por la pesca artesanal destinados al seco salado, con el objetivo de cubrir la demanda del mercado nostálgico. Esta condición puede impulsar al alza el precio de los pescados en el mercado local-

IV. INVITACION

Para enriquecer este Boletín sería valioso contar con informes recientes de la pesca artesanal e industrial, tal como lo realiza la pesca deportiva.

⁷ <http://www.ineter.gob.ni/>

⁸ <http://tournaments.lossuenosresort.com/TournamentScores.aspx>

⁹ <https://www.facebook.com/pages/Guatemalan-Billfishing-Adventures/258674420834578>